



АДМИНИСТРАЦИЯ ТАМБОВСКОЙ ОБЛАСТИ  
УПРАВЛЕНИЕ ОБРАЗОВАНИЯ И НАУКИ  
ТАМБОВСКОЙ ОБЛАСТИ  
УПРАВЛЕНИЕ КУЛЬТУРЫ И АРХИВНОГО ДЕЛА  
ТАМБОВСКОЙ ОБЛАСТИ

П Р И К А З

06.03.2020

г. Тамбов

№ 599/57

О проведении экскурсионных программ, рекомендуемых для посещения обучающимися области

С целью приобщения обучающихся области к экскурсионной и краеведческой деятельности, углубления их знаний о Тамбовском крае, создания условий для формирования социально активной личности средствами краеведческого образования, ПРИКАЗЫВАЕМ:

1. Утвердить:

- 1.1. перечень экскурсионных программ, рекомендуемых для посещения обучающимися области (Приложение 1);
- 1.2. список объектов для включения в экскурсионные программы по предварительной заявке (Приложение 2);
- 1.3. состав рабочей группы по организации экскурсионных программ (Приложение 3).

2. Руководителям государственных музеев области и их филиалов: Тамбовское государственное бюджетное учреждение культуры «Тамбовский областной краеведческий музей» (Чиликин), Тамбовское областное государственное автономное учреждение культуры «Историко-культурный музейный комплекс «Усадьба Асеевых» (Булгакова), Тамбовское областное государственное бюджетное учреждение культуры «Тамбовская областная картинная галерея» (Шестакова), Тамбовское областное государственное бюджетное учреждение культуры Музей-усадьба С.В.Рахманинова «Ивановка» (Ермаков) обеспечить:

- 2.1. создание необходимых условий для организованного посещения музейных мероприятий обучающимися области;
  - 2.2. оказание консультационной помощи по участию в экскурсионных программах;
  - 2.3. предоставление информации о новых музейных проектах.
3. Руководителям органов местного самоуправления, осуществляющим управление в сфере образования обеспечить:

12.03.2020

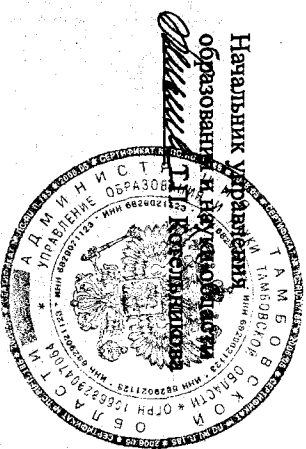
3.1. ежегодное формирование и утверждение графиков участия обучающихся в экскурсионных программах (на 2020 год – в срок до 16.03.2020, далее – до 25 декабря года, предшествующего планируемому);

3.2. участие обучающихся в экскурсионных программах в соответствии с графиком;

3.3. предоставление информации об участии обучающихся в экскурсионных программах (Приложение 4).

4. Обобщение мониторинга об участии обучающихся области в экскурсионных программах возложить на Тамбовское областное государственное бюджетное учреждение дополнительного образования «Центр развития творчества детей и юношества» (Трунов).

5. Контроль за исполнением приказа возложить на первого заместителя начальника управления образования и науки области Н.В.Мордовкину, заместителя начальника управления культуры и архивного дела области В.И.Ивлиеву.



Начальник управления  
образования и науки области  
Т.П.Косенякина

Начальник управления  
культуры и архивного дела области  
Ю.Н. Голубев

Приложение 1

УТВЕРЖДЕНО

приказом управления образования и науки области,  
управления культуры и архивного дела области  
от 06.08.2012 № 599/51

Перечень экскурсионных программ, рекомендуемых для посещения  
обучающимися области<sup>1</sup>

1. «Город на Цне»;
2. «Тамбов Патристический»;
3. «Святые Тамбовского края»;
4. «Ивановка С.В. Рахманинова»;
5. «Мичуринск – новый, Мичуринск – старый»;
6. «Никто не забыт, ничто не забыто!»

Экскурсионная программа  
Тамбовского областного краеведческого музея

«Город на Цне»

Аннотация:

Обзорная экскурсия «Город на Цне» позволит экскурсантам познакомиться с основанием города-крепости Тамбов, историей города в период XVII-XX вв., памятниками истории и архитектуры, выдающимися личностями, прославившими Тамбовский край: святитель Питирим, Г.Р. Державин, С.В. Рахманинов, В.И. Вернадский, В.И. Агапкин, И.А. Шапуров, С.Н. Сергеев-Ценский, З. Космодемьянская.

**Характеристика маршрута:** комбинированная экскурсия – автобусная и пешеходная, однодневная, с посещением Тамбовского областного краеведческого музея.

**Целевая группа:** маршрут рассчитан на широкий круг лиц (школьники среднего и старшего звена, студенты, взрослые), интересующихся краеведением, историей.

**Действие туристического маршрута:** всесезонный.

**Протяженность маршрута:** 7,8 км.

**Продолжительность экскурсии по городу:** 1,5 часа.

**Контактные телефоны:** 72-85-74, 72-63-13

<sup>1</sup> *Окончательный маршрут экскурсионной программы определяется по согласованию между образовательной организацией и стороной, организующей экскурсию*

Объекты показа на маршруте:

1. Тамбовский областной краеведческий музей, ул. Державинская, д. 3. Памятник архитектуры, 1959 г., архитектор В.Г. Самородов.
2. Памятник Г.Р. Державину, сквер им. Г.Р. Державина, 1994 г., скульптор К.Я. Малгофеев, архитектор А.С. Куликов.
3. Правительственная мужская гимназия (ПГТУ), ул. Советская, д. 116 Памятник истории, начало XIX в.
4. Публичная библиотека (УФПСТО), ул. Советская, д. 114. Памятник архитектуры, первая половина XIX в.
5. Реальное училище (Лицей № 6), ул. Советская, д. 110. Памятник истории и архитектуры, вторая половина XIX в.
6. Дворянское собрание (ТОГАУК «Тамбовтеатр»), ул. Интернациональная, д. 15. Памятник истории и архитектуры, построено по проекту архитектора Ф.А. Свиричевского в 1897 г.
7. Памятникам военным композиторам В.И. Агапкину и И.А. Шапурову, ул. Интернациональная, между библиотекой и Дворцом бракосочетания. Открыт в 2015 г. Скульптор А. Миронов, архитектор В. Фролов.
8. Городская усадьба Селезневых (Дворец бракосочетания), ул. Интернациональная, д. 27. Памятник архитектуры и истории, середина XIX в.
9. Дворянский земельный банк (главный корпус ПТУ им. Г.Р. Державина), ул. Интернациональная, д. 33. Памятник архитектуры и истории, инженер-архитектор Ф.О. Ливчака.
10. Здание железнодорожного вокзала, Привокзальная площадь, д. 1. Памятник архитектуры, вторая половина XIX в.
11. Гостиница Никольских, ул. Интернациональная, д. 22. Памятник архитектуры, начало XX в.
12. Музыкальное училище (ТТМПИ), ул. Советская, д. 87. Памятник архитектуры, 1902 г. Архитектор А. Свиричевский.
13. Александринский институт благородных девиц (корпус ПТУ им. Г.Р. Державина), ул. Советская, д. 93. Памятник архитектуры XIX в., архитектор А.П. Брюллов.
14. Гостиный двор (ТУМ), ул. Советская, д. 101. Памятник архитектуры, вторая половина XVIII в.
15. Спасо-Преображенский кафедральный собор, Соборная площадь. Памятник архитектуры конца XVIII в.
16. Памятник святителю Питириму, Соборная площадь. Открыт в 2014 г., скульптор А. Руквишинников.
17. Мемориальный комплекс «Вечный огонь», Соборная площадь. Открыт в мае 1970 г. Скульпторы С.Е. Лебедев, К.Я. Малгофеев, архитектор А.С. Куликов.
18. Гимназия им. Святителя Питирима, ул. Интернациональная, д. 4. Памятник архитектуры, начало XX в.

19. Памятник Герою Советского Союза З.А. Космодемьянской, сквер им. З. Космодемьянской. Открыт в 1947 г., скульптор М. Маннзер.
20. Казанский Богородичный мужской монастырь, ул. М. Горького, д. 3. Памятник архитектуры, конец XVIII в.
21. Памятник писателю С.Н. Сергееву-Пенскому, набережная р. Цны. Открыт в 1975 г., архитектор А.С. Куликов, скульпторы Т.Г. Вельцен, С.Е.Лебедев.
22. Памятник святым Петру и Февронии Муромским, набережная р.Цны. Открыт в 2012 г. Скульптор В. Кулаев.
23. Покровский собор, Кронштадская пл., д. 5. Памятник истории и архитектуры, вторая половина XVIII в.
24. Памятник тамбовскому мужику, сквер Сочи. Открыт в 2007 г., скульптор В. Остриков.
25. Памятник жертвам ядерных катастроф, сквер Сочи. Открыт в 2011 г., скульпторы Н.С. Цыпина, М.И. Салычев.

#### Программа маршрута

10.00	Сбор группы у здания Тамбовского областного краеведческого музея, ул. Державинская, 3 (время сбора группы по согласованию)
10.00-10.40	Тематическая экскурсия по выставке музея «Легенды и предания Тамбовского края».
10.50-11.15	Автобусная экскурсия до Соборной площади.
11.15-11.35	Выход группы на Соборной площади, пешеходная экскурсия.
11.35-11.45	Автобусная экскурсия до Казанского Богородичного мужского монастыря.
11.45-12.20	Выход группы. Пешеходная экскурсия по ул. Набережной до сквера Сочи.

Расположение объектов на схеме города



#### Экскурсионная программа

##### Тамбовского областного краеведческого музея

##### «Тамбов патриотический»

##### Аннотация:

Экскурсия «Тамбов патриотический» знакомит с ратным подвигом героев, связанных с Тамбовским краем. Экскурсанта увидит монументы и памятники, посвященные Великой Отечественной войне, памятник военным дриждерам и композиторам В.И. Аллапкину и И.А. Шatroву, великому флотоводцу Ф.Ф. Ушакову.

**Характеристика маршрута:** комбинированная экскурсия – автобусная и пешеходная, однодневная, с посещением музея (на выбор).

**Целевая группа:** маршрут рассчитан на широкий круг лиц (школьники среднего и старшего звена, студенты, взрослые), интересующихся краеведением, историей.

**Действие туристического маршрута:** всесезонный.

**Протяженность маршрута:** 6,8 км.

**Продолжительность экскурсии по городу:** 1,5 часа.

**Контактные телефоны:** 72-85-74, 72-63-13

##### Объекты показа на маршруте:

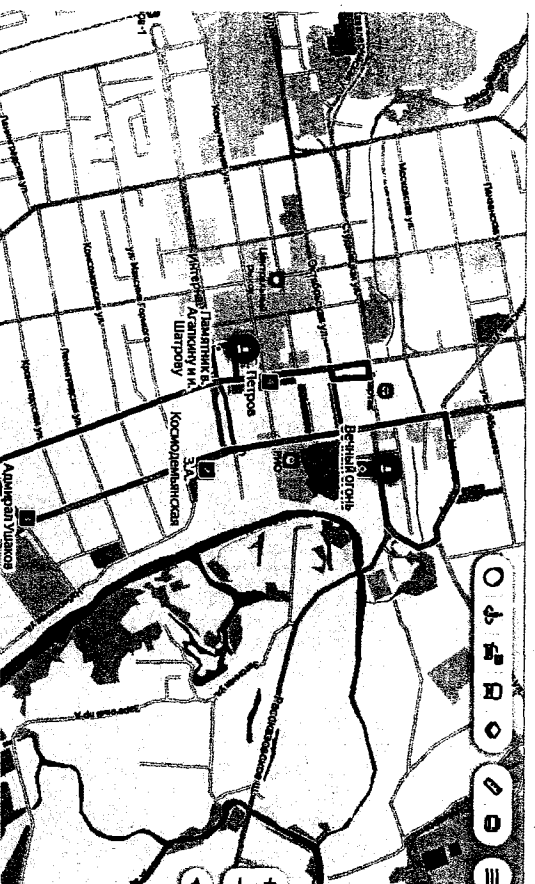
1. Монумент «Вечный огонь», Соборная пл., 1970 г. (С.Е. Лебедев, К.Я. Малофеев, А.С. Куликов).
2. Памятник З. Космодемьянской, 1947 г. (М. Маннзер).
3. Памятник Адмиралу Ушакову, 2015 г., ул. Дериюнтовокая, д.11 (А.И. Руквишинников, М.В. Корси).

4. Памятник В.С. Петрову, сквер им. В.С. Петрова, 1953 г. (Л. Е. Кербель, И.А. Француз),  
 5. Памятник В. Атапкину и И. Шатрову, 2015 г., ул. Интернациональная, д. 17 (А. Миронов, В. Фролов, О. Шлегкина).

#### Программа маршрута

10.00	Встреча с группой на Соборной площади, д. 4. Монумент «Вечная Слава». Пешеходная экскурсия.
10.20-10.30	Автобусная экскурсия до сквера Зои Космодемьянской.
10.30-10.45	Выход группы у памятника З. Космодемьянской. Пешеходная экскурсия.
10.45-10.50	Автобусная экскурсия до памятника Ф. Ушакову.
10.55-11.05	Выход группы у памятника Ф. Ушакова. Пешеходная экскурсия.
11.05-11.10	Автобусная экскурсия до сквера Петрова.
11.10-11.20	Выход группы в сквере им. В.С. Петрова. Пешеходная экскурсия.
11.20-11.25	Переход группы к памятнику В. Атапкину и И. Шатрову.
11.25-11.30	Памятник В. Атапкину и И. Шатрову.
11.30	Завершение экскурсионного обслуживания. Переезд группы в музей (на выбор).

#### Расположение объектов на схеме города



#### Экскурсионная программа Тамбовского областного краеведческого музея «Святые Тамбовского края»

##### Аннотация:

Экскурсия «Святые Тамбовского края» позволит экскурсантам познакомиться с историей христианизации Тамбовщины, с сохранившимися и возрожденными храмами и монастырями, со святыми, внесшими значительный вклад в развитие православной веры на нашей земле (святынем Питиримом, преподобным Серафимом Саровским, святынем Лукой Крымским и многими другими).

Характеристика маршрута: комбинированная экскурсия – автобусная и пешеходная, однодневная, с посещением музея (на выбор).

Целевая группа: маршрут рассчитан на широкий круг лиц (школьники среднего и старшего звена, студенты, взрослые), интересующихся краеведением, историей.

Действие туристического маршрута: всесезонный.

Протяженность маршрута: 4,4 км.

Продолжительность экскурсии по городу: 1,5 часа.

Контактные телефоны: 72-85-74, 72-63-13

##### Объекты показа на маршруте:

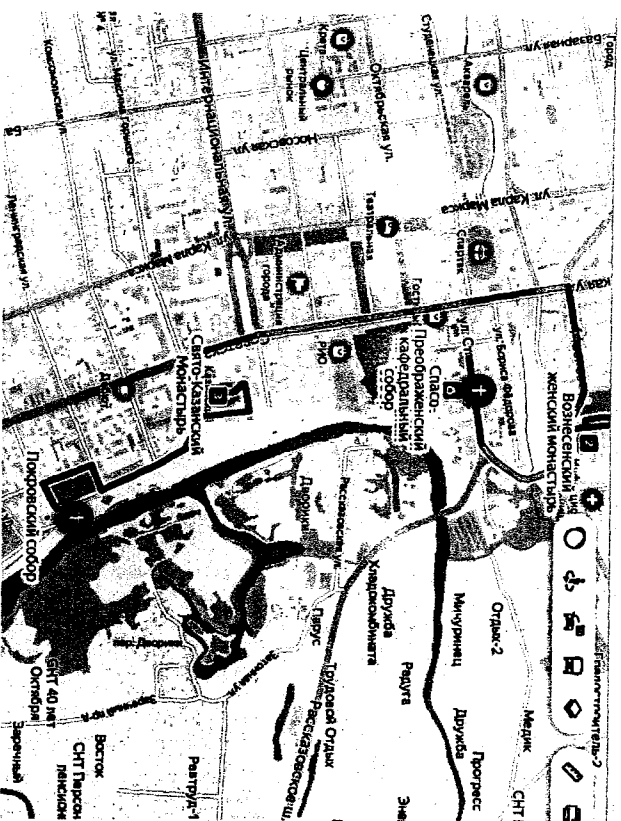
1. Спасо-Преображенский кафедральный собор, Соборная пл., 4, памятник архитектуры, конец XVII в.
2. Памятник святыне Луке Питириму, 2014 г., Соборная площадь, Автор А.И. Рукавишников.
3. Святой источник святыни Питирима, Соборная площадь.
4. Вознесенский женский монастырь, Московская, 37, памятник архитектуры, конец XVIII в.
5. Церковь Святого праведного Лазаря Четверодневного, Советская, 122, памятник истории и архитектуры, вторая половина XIX в.
6. Казанский Богородицкий мужской монастырь, М. Горького, 3, памятник архитектуры, конец XVIII в.
7. Покровский собор, Кронштадтская площадь, 5, памятник истории и архитектуры, вторая половина XVIII в.

#### Программа маршрута

10.00	Встреча с группой на Соборной площади, д. 4.
10.00-10.30	Пешеходная экскурсия на Соборной площади.
10.30-10.35	Автобусная экскурсия до Вознесенского женского монастыря
10.35-10.50	Вознесенский женский монастырь. Пешеходная экскурсия.
10.50-11.00	Автобусная экскурсия до Казанского Богородицкого

	Мужского монастыря.
11.00-11.15	Казанский мужской монастырь. Пешеходная экскурсия.
11.15-11.20	Автобусная экскурсия до Покровского собора.
11.20-11.30	Покровский собор. Пешеходная экскурсия.
11.30	Завершение экскурсионного обслуживания. Перезезд группы в музей (на выбор).

Расположение объектов на схеме города



### Экскursionная программа «Ивановка С.В. Рахманинова»

#### Аннотация:

Предлагаемый культурно-познавательный туристический маршрут «Ивановка С.В. Рахманинова» посвящен этапам биографии С.В. Рахманинова, связанным с пребыванием на Тамбовской земле, содержит информацию о «втором» доме композитора и дирижера в бывшем дворянском имении Сатиних села Ивановка. На территории дома-музея Ивановки экскурсанты познакомятся с историей усадьбы, биографией и личными вещами его жильцов, с творчеством Сергея Рахманинова.

Экскурсия по предлагаемой тематике расширяет кругозор учащихся, способствует воспитанию любви к родному краю и культурному наследию Тамбовской области, является хорошим дополнением к урокам истории и

краеведения, формирует основы патриотизма, учит необходимости бережного отношения к памятникам истории и культуры.  
**Характеристика маршрута:** передвижение на автобусе, однодневный. **Целевая группа:** маршрут рассчитан на широкий круг лиц в возрасте от 13 до 60 лет, интересующихся краеведением, музыкой, историей. **Действие туристического маршрута:** всесезонный.  
**Продолжительность маршрута:** 140 км.  
**Время движения по маршруту (без осмотра достопримечательностей):** 7 ч.

Контактный телефон: +7 (4752) 63-64-68.

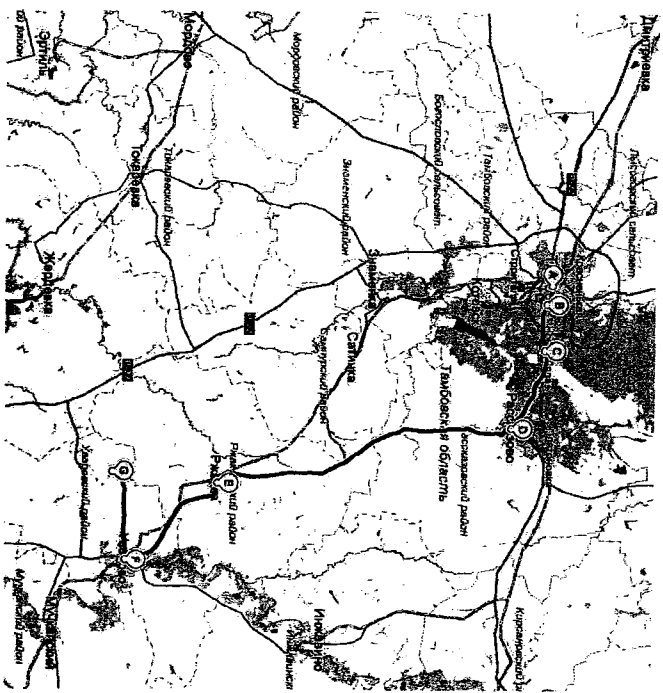
#### Объекты показа на маршруте:

1. г. Тамбов (ТОГБОУ ДО «Центр развития творчества детей и юношества, ул. С.Рахманинова, 3Б).
2. Пригородный лес.
3. п. Новая Ляда.
4. Тамбовский район.
5. Расказовский район, г. Расказово.
6. Ржаксинский район.
7. Уваровский район.
8. г. Уварово.
9. с. Ивановка Уваровского района.

#### Программа маршрута

№	Передвижение между объектами на маршруте	Расстояние	Время
1	г. Тамбов (ТОГБОУ ДО «Центр развития творчества детей и юношества», ул. С.Рахманинова, дом 3Б) – Пригородный лес.	6 км	15 мин
2	Пригородный лес – п. Новая Ляда.	9 км	10 мин
3	п. Новая Ляда – Расказово (Расказовский район).	21 км	25 мин
4	г. Расказово (Расказовский район) – Ржаксинский район.	54 км	1 час
5	Ржаксинский район – г. Уварово.	30 км	35 мин
6	г. Уварово – с. Ивановка Уваровского района.	20 км	30 мин

## Карта экскурсионного маршрута «Ивановка С.В. Рахманинова»



### Экскурсионная программа

#### «Мичуринск – новый, Мичуринск – старый»

##### Аннотация:

Предлагаемый культурно-познавательный туристический маршрут представляет собой обзорную экскурсию с посещением музеев и знаменательных мест города Мичуринска. Маршрут предполагает пешеходные переходы к объектам показа, посещение музеев.

Экскурсия позволит расширить кругозор обучающихся, сформировать основы патриотизма, научит необходимости бережного отношения к памятникам истории и культуры, станет хорошим дополнением к урокам истории и краеведения.

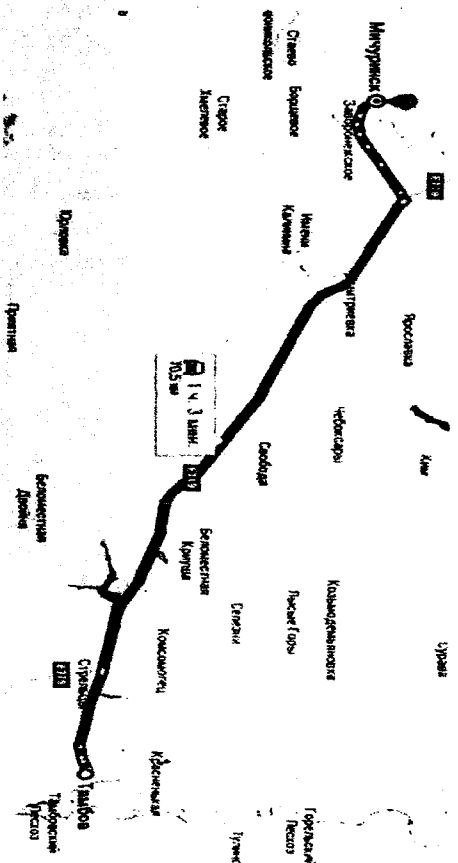
##### Характеристика маршрута:

Автобусная обзорная экскурсия с посещением музеев города Мичуринска. Во время нахождения в пути экскурсанты знакомятся с историей города Тамбова, Тамбовского, Никифоровского, Мичуринского районов.

По прибытию в город Мичуринск, проводится экскурсия с посещением Музея-усадьбы А.М. Герасимова, дома-музея Мичуринца, обучающиеся знакомятся с историей и памятниками культуры города.

Целевая группа: маршрут рассчитан на обучающихся среднего и старшего школьного возраста, интересующихся краеведением, музыкой, литературой, историей, архитектурой.  
 Действие туристического маршрута: всесезонный.  
 Протяженность маршрута: 150 км.  
 Продолжительность маршрута: 8,5 часов.

### Карта экскурсионного маршрута



#### Объекты показа на маршруте:

1. Музей-усадьба А.М. Герасимова.
2. Боголюбский Кафедральный собор.
3. Улицы города Мичуринска.
4. Городской Парк культуры и отдыха.
5. Памятник И.В. Мичурину на центральной площади города.
6. Храм во имя Ильи Пророка (Ильинская церковь).
7. Памятник Герою Советского Союза Н.А. Филиппову.
8. Дом - музей И.В. Мичуринца.
9. Мемориальный ансамбль «Могила Мичуринца».

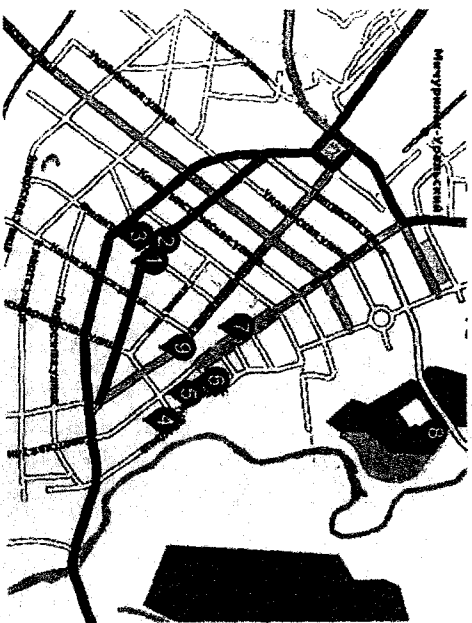
#### Программа маршрута

8.20-9.00	Сбор группы у здания ТОТБОУ ДО «Центр развития творчества детей и юношества» (место сбора группы по согласованию).
9.00	Отъезд из г. Тамбова.

10.20	Прибытие в г. Мичуринск.
10.30-12.00	Посещение музея-усадьбы А.М. Герасимова. Приобретение сувениров.
12.00-12.30	Посещение Боголюбовского собора.
12.30-13.30	Обед (по согласованию).
13.30-14.30	Пешая экскурсия по улицам Мичуринска, посещение городского парка культуры и отдыха, памятника И.В. Мичурину, памятника Герою Советского Союза Н.А. Филлипову (в зимний период время экскурсии может быть сокращено).
14.30-15.00	Посещение Ильинской церкви.
15.00-15.15	Переезд к дому-музею И.В. Мичурина.
15.20-16.30	Посещение дома-музея И.В. Мичурина.
16.30-17.00	Переезд и посещение мемориального ансамбля «Мотыла Мичуринна».
17.00	Отъезд из г. Мичуринска.
18.20	Возвращение в Тамбов.

#### Расположение объектов на схеме города Мичуринска

- Музей-усадьба А.М. Герасимова.
- Боголюбовский собор.
- Улицы города Мичуринска.
- Городской Парк культуры и отдыха.
- Памятник И.В. Мичурину на центральной площади города.
- Храм во имя Ильи Пророка (Ильинская церковь).
- Памятник Герою Советского Союза Н.А. Филлипову.
- Дом - музей И.В. Мичурина.
- Мемориальный ансамбль «Мотыла Мичуринна».



#### Экскурсионная программа «Никто не забыт, ничто не забыто!»

##### Аннотация:

Экскурсия «Никто не забыт, ничто не забыто!» позволит экскурсантам познакомиться с именами Героев Великой Отечественной войны, неразрывно связанных с Тамбовщиной, подвигом всего трудового народа и вкладом, который внесла наша область в дело победы над захватчиком, памятниками и монументами, увековечивающих память и доблесть героев.

**Характеристика маршрута:** комбинированная экскурсия – автобусная и пешеходная, однодневная.

**Целевая группа:** маршрут рассчитан на широкий круг лиц (школьники среднего и старшего звена, студенты, взрослые), интересующихся краеведением, историей.

**Действие туристического маршрута:** всесезонный.

**Протяженность маршрута:** 3 км.

**Продолжительность экскурсии по городу:** 1 час.

**Контактные телефоны:** 8 (4752) 72-85-74, 72-63-13.

##### Объекты показа на маршруте:

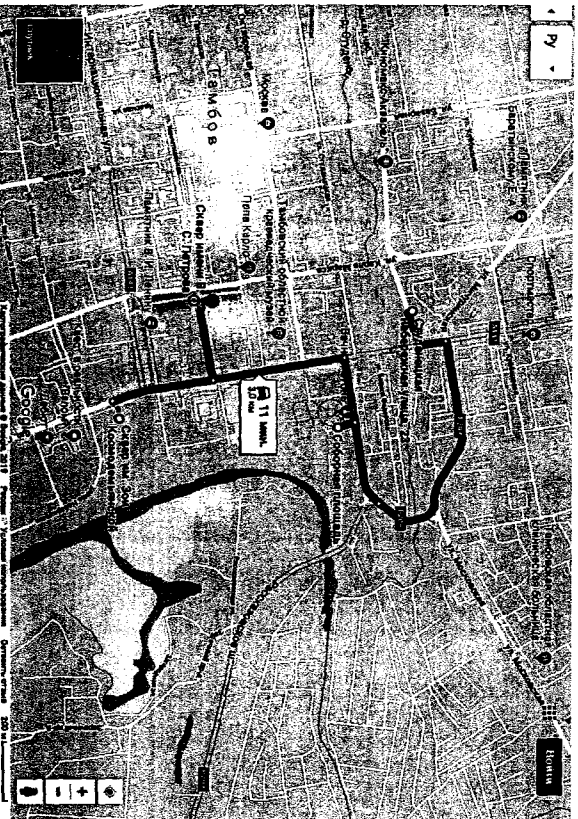
- Мемориал «Тамбовский колхозник», 1949 г., Танк Т-34, Тамбов.
- Монумент «Вечная слава», Соборная пл., 1970 г., С. Е. Лебедев, К.Я. Малюфеев, А.С. Куликов.
- Памятник В.С. Петрову, сквер им. В.С. Петрова, 1953 г., скульптор – Л.Е. Кербель, архитектор – И.А. Француз.
- Памятник З. Космодемьянской, 1947 г., М. Манисер.

##### Программа маршрута

10.00	Встреча с группой у мемориала «Тамбовский колхозник», ул. Студенческая набережная, д. 23 (время сбора группы по согласованию).
10.05-10.20	Пешеходная экскурсия.
10.20-10.30	Автобусная экскурсия до монумента «Вечный огонь», Соборная пл.
10.30-10.45	Выход группы на Соборной площади. Пешеходная экскурсия.
10.45-10.55	Автобусная экскурсия до сквера им. Зои Космодемьянской.
10.55-11.10	Выход группы в сквере им. Зои Космодемьянской. Пешеходная экскурсия.
11.10-11.20	Автобусная экскурсия до сквера им. В.С. Петрова.
11.20-11.30	Выход группы в сквере им. В.С. Петрова. Пешеходная экскурсия.

11.30-11.45	Санитарная зона.
11.45-12.45	Экскурсия на туристическом объекте по выбору.
12.50	Завершение экскурсионного обслуживания.

Карта экскурсионного маршрута



Приложение 2

УТВЕРЖДЕНО

приказом управления образования и науки области,  
управления культуры и архивного дела области  
от 06.03.2012 № 599/51

Список объектов для включения в экскурсионные  
программы по предварительной заявке

1. ТОГБУК «Тамбовский областной краеведческий музей» (ТОГБУК «ТОКМ»);
2. Музейно-выставочный центр Тамбовской области – филиал ТОГБУК «ТОКМ»;
3. Музей истории медицины Тамбовской области – филиал ТОГБУК «ТОКМ»;
4. Дом-музей Г.В. Чичерина – филиал ТОГБУК «ТОКМ»;
5. ТОГБУК «Тамбовская областная картинная галерея»;
6. ТОГАУК «Историко-культурный музейный комплекс «Усадьба Асеевых» (г. Тамбов);
7. Информационно-выставочный центр ПАО «Лигмент»;
8. Мемориальный дом-музей архиепископа Луки.



Приложение 3

УТВЕРЖДЕНО

приказом управления образования и науки области,  
управления культуры и архивного дела области  
от 06.03.2020 № 599/51

Состав рабочей группы по организации экскурсионных программ,  
рекомендуемых для посещения обучающимися области

1. Герасимова Любовь Николаевна – начальник отдела дополнительного образования и воспитания управления образования и науки области;
2. Ивлиева Валентина Ивановна – заместитель начальника управления культуры и архивного дела области;
3. Бочаров Александр Сергеевич – начальник отдела по делам музеев и развитию туризма управления культуры и архивного дела области;
4. Ведищева Валентина Игоревна – специалист отдела дополнительного образования и воспитания управления образования и науки области;
5. Земцова Галина Алексеевна консультант отдела по делам музеев и развитию туризма управления культуры и архивного дела области;
6. Томилина Людмила Владимировна – консультант отдела по делам музеев и развитию туризма управления культуры и архивного дела;
7. Долыхина Татьяна Александровна – начальник туристско-информационного отдела ТОГБУК «Информационно-аналитический центр культуры и туризма Тамбовской области»;
8. Грунов Дмитрий Васильевич – директор ТОГБОУ ДО «Центр развития творчества детей и юношества».

Приложение 4

УТВЕРЖДЕНО

приказом управления образования и науки области,  
управления культуры и архивного дела области  
от 06.03.2020 № 599/51

### Информация

о посещении обучающимися рекомендуемых образовательных экскурсионных программ  
за I (II) полугодие 20\_\_ года<sup>2</sup>

Наименование муниципалитета	Общее количество обучающихся в муниципалитете	Наименование экскурсионных маршрутов (экскурсий)	Количество обучающихся, принявших участие	Процент охвата экскурсиями от общего числа обучающихся в муниципалитете
		«Город на Цне»		
		«Тамбов Патриотический»		
		«Святые Тамбовского края»		
		«Ивановка С.В.Рахманинова»		
		«Мичуринск – старый, Мичуринск – новый»		
		«Никто не забыт, ничто не забыто!»		
		<b>Итого:</b>		

<sup>2</sup> отчет о посещении обучающимися экскурсионных программ согласно форме направлять по эл. адресу: [tko.tambov@yandex.ru](mailto:tko.tambov@yandex.ru) (за I полугодие до 30.04, за II полугодие до 30.10)